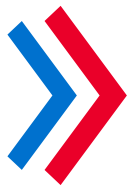


R. » 2032
Reinosa

Reinosa, enClave de futuro: una estrategia de ciudad para la próxima década

MARZO 2023

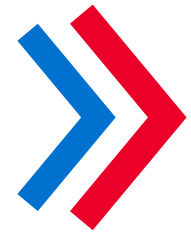
El primer paso hacia la planificación estratégica en Reinosa



José Luis López

Concejal de Plan Estratégico,
Ayuntamiento de Reinosa

R  **2032**
Reinosa



¿Por qué **Reinosa** necesita un **Plan Estratégico**?

- Para **orientar la acción local** hacia una meta definida entre todos y todas
- Para dar respuesta a los **retos presentes y del futuro**
- Para proponer **acciones transformadoras**
- Para **analizar la evolución de Reinosa** en los próximos 10 años
- Para **estar a la altura** de otras ciudades



¿Cómo se ha elaborado
el Plan Estratégico de
Reinosa 2022 - 2032?



¿Cómo se ha elaborado el Plan Estratégico Reinosa 2022 - 2032?

Proceso





¿Cómo se ha elaborado el Plan Estratégico Reinososa 2022 - 2032?

Objetivos del proyecto

- Realizar un **diagnóstico** completo de la situación actual del municipio desde el punto de vista económico, social y ambiental
- Identificar el **modelo de municipio deseado** (misión, visión y objetivos estratégicos) a futuro
- Desarrollar un proceso participativo de propuestas de **acciones transformadoras**: iniciativas, proyectos, programas, planes, etc.
- **Definir y priorizar las acciones** transformadoras
- **Identificar los mecanismos de seguimiento y evaluación** del Plan durante su implementación
- **Proponer indicadores de rendimiento** para construir un Cuadro de Mandos y **acciones de comunicación**



¿Cómo se ha elaborado el Plan Estratégico Reinoso 2022 - 2032?

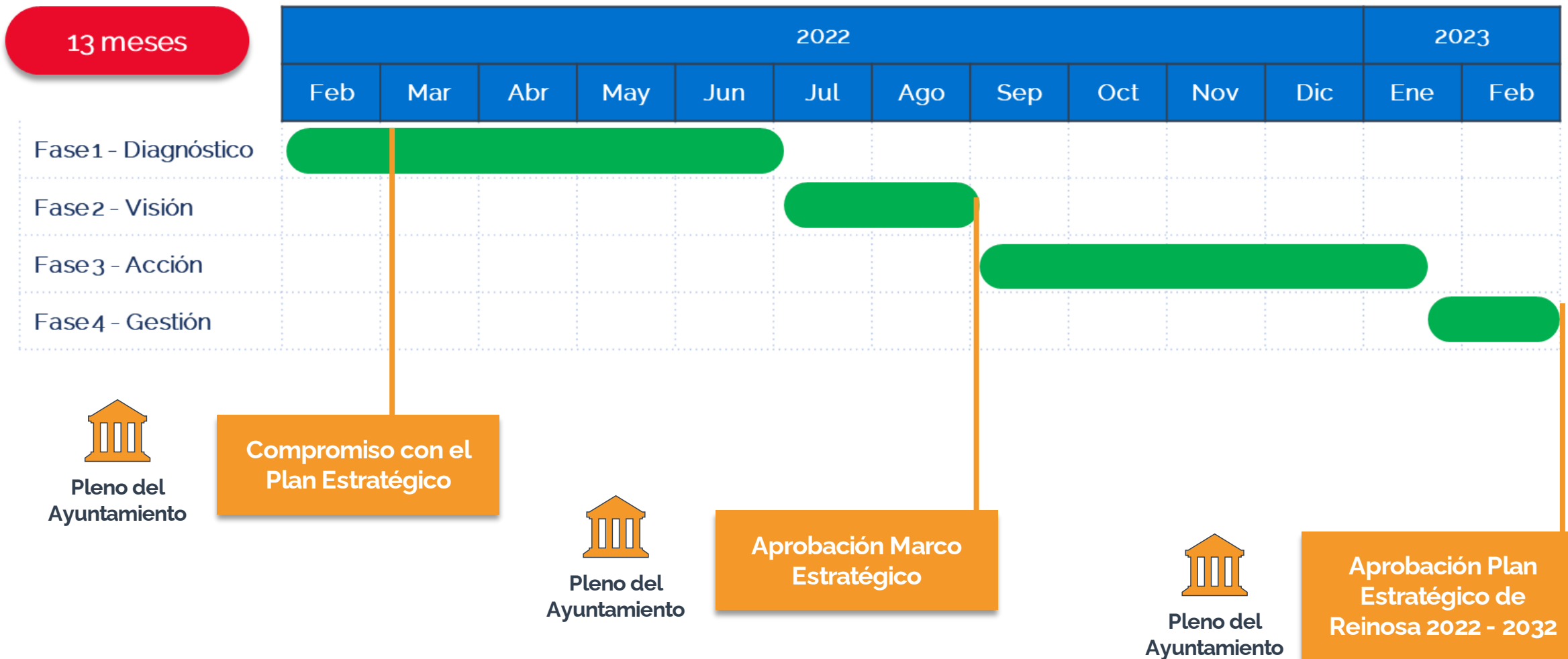
Fases de elaboración del Plan Estratégico Reinoso 2022 - 2032





¿Cómo se ha elaborado el Plan Estratégico Reinososa 2022 - 2032?

Plan de trabajo





¿Cómo se ha elaborado el Plan Estratégico Reinososa 2022 - 2032?

Un proyecto de ciudad



3

Aprobaciones en el
Pleno



9

Comisiones
informativas con todos
los **grupos políticos**



+750

Participantes: tejido
social, económico,
jóvenes, mayores,
niños/as, ciudadanía, etc.

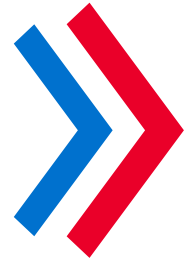
¿Cuáles han sido **los resultados** del Plan Estratégico de Reinosa 2022 - 2032?



Daniel Regueiro

Consultor del Plan Estratégico,
IdeaCity Consulting





Fase 1 -
Diagnóstico





Estudio del punto de partida de Reinosa

- Análisis de dinámicas de relación con la zona de influencia de Reinosa
- Análisis de tendencias
- Análisis histórico
- Entrevistas en profundidad
- Encuesta muestral de percepción ciudadana por teléfono
- Encuesta abierta de percepción ciudadana vía online
- Talleres con niños/as, jóvenes, personas mayores, y personas expertas

Entre otras actividades



Fase 1 - Diagnóstico

Modelo de ciudad	Sociedad y demografía	Economía	Sostenibilidad y medio ambiente	Política y gestión pública
<ul style="list-style-type: none"> Superficie municipal poco extensa y casi totalmente urbanizada Entorno urbano deteriorado: falta rehabilitación de edificios y zonas verdes cuidadas Existencia de parcelas vacías en el Polígono Ausencia de vías ciclistas Pocas vías peatonales Pasos a nivel del ferrocarril que dificultan la conexión de la ciudad Viviendas de alquiler y compra poco asequibles Existencia de barreras arquitectónicas para personas con movilidad reducida 	<ul style="list-style-type: none"> Pérdida continuada de población Envejecimiento poblacional Poca oferta de empleo para personas con discapacidad Poca oferta de empleo para jóvenes Desánimo y sentimiento pesimista generalizado en la población Imagen negativa de la ciudad: "Reinosa, ruinosas" Oferta de ocio poco atractiva para adolescentes y jóvenes Oferta formativa limitada y poco diversa (muy centrada al sector industrial) Falta de especialidades médicas en el hospital. 	<ul style="list-style-type: none"> Escasa disponibilidad de suelo para nuevas y grandes actividades económicas (sector industrial, logístico y agrario) Mercado laboral poco dinámico Poca cultura emprendedora fruto de una tendencia histórica a iniciar una carrera profesional a largo plazo en La Naval Tejido empresarial no renovable (cierres de comercios y tiendas sin traspaso a otras generaciones) Excesiva dependencia del sector industrial que está en declive desde la reconversión industrial de los años 80 Falta de talento local diversificado 	<ul style="list-style-type: none"> Entorno urbano deteriorado y zonas verdes desaprovechadas Ciudad pensada para coches: ausencia de vías ciclistas, poca infraestructura peatonal y existencia de múltiples aparcamientos Contaminación de los suelos y cauces de los ríos Falta estrategia medioambiental en el municipio 	<ul style="list-style-type: none"> Pocos espacios de participación ciudadana Administración pública poco digitalizada (ausencia de aplicaciones y poca disponibilidad de trámites online) Portal de transparencia poco desarrollado Ausencia de un portal de datos abiertos Ausencia de organigrama interno que ordene la estructura organizacional del Ayuntamiento de Reinosa y defina responsabilidades claras Desigualdad de género en los puestos de poder del ayuntamiento
<ul style="list-style-type: none"> Impacto del cambio climático materializado a través de condiciones climáticas más extremas y mayor riesgo de desastres naturales Riesgo de segregación por renta en barrios: concentración de altas rentas en la zona sudoeste y bajas rentas en la zona norte Peligrosidad por los pasos de tren a nivel en la ciudad Incentivo a la despoblación de Reinosa gracias a la facilidad para desplazarse a otros lugares 	<ul style="list-style-type: none"> Disminución de población Desplazamiento de población entre municipios Aumento de población en familias Encarecimiento por las crisis 			<ul style="list-style-type: none"> Posible pérdida de servicios y oficinas públicas por disminución de la población (pérdida de población y población no empadronada) Población residente no empadronada que perjudica las arcas públicas por la bajada de recaudación de impuestos y el aumento de gastos en servicios Descenso de la implicación del personal técnico provocada por su nivel medio-bajo de satisfacción Endeudamiento del ayuntamiento
<ul style="list-style-type: none"> Ubicación geográfica estratégica, con fácil acceso a otras comunidades autónomas y lugares de referencia como Santander, Bilbao o Madrid Buenas comunicaciones por carretera (autovía) y por transporte público (ferrocarril) Abundante oferta de medios de transporte público con Santander (ferrocarril y autobús) Cercanía con aeropuerto y puerto de Santander y otras ciudades 	<ul style="list-style-type: none"> Fuerte sentido de pertenencia Alto capital social y colaboración Buena calidad de vida Múltiples iniciativas culturales (teatro, música, etc.) Existencia de servicios para personas con discapacidad Buena salud de la población Existencia de múltiples asociaciones de atención y apoyo a personas con discapacidad Amplia oferta educativa (primaria, secundaria, formación profesional y para mayores) 	<ul style="list-style-type: none"> Alta producción de mercancías Coste de vida asequible para la población de Reinosa 	<ul style="list-style-type: none"> vehículos eléctricos Apoyo social a medidas encaminadas a promover la sostenibilidad 	<ul style="list-style-type: none"> Alta participación electoral Posición de Reinosa como capital de la comarca (visibilidad, distinción, reconocimiento, etc.) Amplia oferta de servicios públicos (hospital público, escuelas e instituciones educativas, oficinas de servicios públicos) Incipiente crecimiento de la gestión pública basada en la planificación estratégica
<ul style="list-style-type: none"> Fomento a nivel nacional de los Planes de Movilidad Urbana Sostenible (PMUS) Posible inclusión de Reinosa en la red AVE Patrimonio histórico de Reinosa y entorno natural de la comarca como potenciales activos turísticos 	<ul style="list-style-type: none"> La oferta cultural y de ocio ajustada a los intereses de los jóvenes como mecanismo de dinamización social, y de retención y atracción de la población Talento local con conocimiento sobre cuidados de personas mayores como capital humano para el desarrollo de la economía plateada 	<ul style="list-style-type: none"> Mejora del polígono industrial (gestión, comunicación, servicios, espacio, etc.) Disponibilidad de un gran volumen de fondos públicos europeos (Next Generation) Turismo rural sostenible como herramienta para hacer frente al reto demográfico, potenciando las atracciones y características de la comarca Impulso de la economía plateada, aprovechando el conocimiento y experiencia local, así como las características demográficas de la región (envejecimiento poblacional) Auge y apuesta generalizada por la economía circular y otros modelos económicos sostenibles, como las energías renovables 	<ul style="list-style-type: none"> Puesta en valor generalizada de la movilidad sostenible como sistema que favorece un entorno más saludable para la ciudadanía y respetuoso con el medio ambiente Impulso de iniciativas para promover las energías renovables tanto en edificios públicos como en las empresas y viviendas particulares (por ejemplo, a través de comunidades energéticas) Auge de las energías renovables y necesidad de acelerar la transición energética 	<ul style="list-style-type: none"> Ciudadanía interesada en la participación ciudadana Digitalización de la administración pública y creación de nuevos canales de información e interlocución como aplicaciones (ejemplo: plataforma Participa Reinosa) Colaboración con los municipios de la comarca (cooperación, mancomunidad de servicios o fusión de ayuntamientos) Disponibilidad de fondos europeos para avanzar en la digitalización de la administración local





Fase 1 - Diagnóstico

Modelo de ciudad

- Superficie municipal poco extensa y casi

Sociedad y demografía

- Poca cultura emprendedora fruto de una

Economía

- Escasa disponibilidad de suelo para nuevas y grandes actividades económicas (sector industrial, logístico y agrario)
- Mercado laboral poco dinámico
- Poca cultura emprendedora fruto de una tendencia histórica a iniciar una carrera profesional a largo plazo en La Naval
- Tejido empresarial no renovable (cierre de comercios y tiendas sin traspaso a otras generaciones)
- Excesiva dependencia del sector industrial que está en declive desde la reconversión industrial de

Sostenibilidad y medio ambiente

- Entorno urbano deteriorado y zonas verdes desaprovechadas
- Ciudad pensada para coches; ausencia de vías ciclistas, poca infraestructura peatonal y existencia de múltiples aparcamientos
- Contaminación de los suelos y cauces de los ríos
- Falta estrategia medioambiental en el municipio

Política y gestión pública

- Pocos espacios de participación
- Administración pública poco digital (ausencia de aplicaciones y poca disponibilidad de trámites online)
- Portal de transparencia poco desarrollado
- Ausencia de un portal de datos abiertos
- Ausencia de organigrama interno que ordene la estructura organizativa del Ayuntamiento de Reinosa y clarifique responsabilidades
- Desigualdad de género en los puestos de poder del ayuntamiento

Modelo de ciudad

- Viviendas de alquiler y compra poco accesibles
- Existencia de barrios con alta densidad
- Impacto ambiental de las actividades industriales
- Riesgo de segregación por renta en barrios; concentración de altas rentas en la zona sudoeste y bajas rentas en la zona norte
- Peligrosidad por los pasos de tren a nivel en la ciudad
- Incentivo a la despoblación de Reinosa gracias a la facilidad para desplazarse a otros lugares

- Pocos adolescentes y jóvenes
- Oferta formativa limitada y poco diversa (muy centrada en el sector industrial)

Sociedad y demografía

- Desplazamiento de la vida social a otros municipios del entorno
- Poca participación ciudadana
- Poca implicación de los vecinos en los asuntos de la ciudad
- Incentivo a la despoblación de Reinosa gracias a la facilidad para desplazarse a otros lugares

Economía

- Fuerte sentimiento de pertenencia a Reinosa
- Alto capital social: fuertes redes de colaboración y confianza
- Buena calidad de vida
- Múltiples infraestructuras para el ocio y la cultura (teatros, centros polivalentes, etc.)
- Existencia de una red de calidad de atención para personas mayores
- Buena salud del asociacionismo y tejido social
- Existencia de múltiples asociaciones de atención y apoyo a personas con discapacidad
- Amplia oferta educativa (primaria, secundaria, formación profesional y para mayores)

- Dinamismo económico frente a los municipios de su entorno
- Posicionarse como referencia
- Tradición de múltiples infraestructuras
- Situación de acceso a mercados
- Coste de vida asequible para la población de Reinosa

Sostenibilidad y medio ambiente

- Entorno privilegiado caracterizado por la cercanía a zonas verdes y naturales

- Apoyo social a medidas encaminadas a promover la sostenibilidad

- Puesta en valor generalizada de la

- Fomento a nivel nacional de los Planes de Movilidad Urbana Sostenible (PMUS)
- Posible inclusión de Reinosa en la red AVE
- Patrimonio histórico de Reinosa y entorno natural de la comarca como potenciales activos turísticos

- La oferta cultural y de ocio ajustada a los intereses de los jóvenes como mecanismo de dinamización social, y de retención y atracción de la población
- Talento local con conocimiento sobre cuidados de personas mayores como capital humano para el desarrollo de la economía plateada

- Mejora del polígono industrial (gestión, comunicación, servicios, espacio, etc.)
- Disponibilidad de un gran volumen de fondos europeos (Next Generation)
- Turismo rural sostenible como herramienta para hacer frente al reto demográfico
- Impulso de la economía local a través de las características demográficas (envejecimiento poblacional)
- Auge y apuesta generalizada por la economía circular y otros modelos económicos sostenibles, como las energías renovables

Política y gestión pública

- Auge de las energías renovables y necesidad de acelerar la transición energética

- Ciudadanía interesada en la participación

- Disponibilidad de fondos europeos para avanzar en la digitalización de la administración local





Modelo de ciudad

- Superficie municipal poco extensa y casi totalmente urbanizada

Ausencia de vías ciclistas
Pocas vías peatonales

- Pasos a nivel del ferrocarril que dificultan la conexión de la ciudad
- Viviendas de alquiler y compra poco asequibles
- Existencia de barreras arquitectónicas para personas con movilidad reducida

Sociedad y demografía

- Pérdida continuada



- ruinosa
- Oferta de ocio poco atractiva para adolescentes y jóvenes
- Oferta formativa limitada y centrada al sector
- Falta de especialización profesional y magisterio

Economía

- Escasa disponibilidad de suelo para nuevas y grandes actividades económicas (sector industrial, logístico y agrario)
- Mercado laboral poco dinámico
- Poca cultura emprendedora fruto de una tendencia histórica a iniciar una carrera profesional a largo plazo en La Naval
- Tejido empresarial no renovable (cierres de comercios y tiendas sin traspaso a otras generaciones)
- Excesiva dependencia del sector industrial que está en declive desde la reconversión industrial de los años 80
- Falta de talento local diversificado

Sostenibilidad y medio ambiente

- Entorno urbano deteriorado y zonas verdes desaprovechadas
- Ciudad pensada para coches, ausencia de vías ciclistas, poca infraestructura peatonal y existencia de múltiples aparcamientos
- Contaminación de los suelos y cauces de los ríos
- Falta estrategia medioambiental en el municipio

Política y gestión pública

- Pocos espacios de participación ciudadana
- Administración pública poco digitalizada (ausencia de aplicaciones y poca disponibilidad de trámites online)
- Portal de transparencia poco desarrollado
- Ausencia de un portal de datos abiertos
- Ausencia de organigrama interno que ordene la estructura organizacional del Ayuntamiento de Reinosa y defina responsabilidades claras
- Desigualdad de género en los puestos de poder del ayuntamiento



Desplazamiento de la vida social a otros municipios del entorno



Ejemplos

- en la ciudad
- Incentivo a la despoblación de Reinosa gracias a la facilidad para desplazarse a otros lugares

- Encarecimiento por las crisis



- Ubicación geográfica estratégica, con fácil acceso a otros municipios de la zona

- Proximidad a grandes ciudades como Bilbao o Madrid

- Buenas comunicaciones por carretera, ferrocarril y autobús

- Abundante oferta de servicios públicos como sanidad, educación y autobuses

- Cercanía con aeropuerto y puerto de Santander y otras ciudades

- Fuerte sentimiento de pertenencia

- Existencia de múltiples asociaciones de atención y apoyo a personas con discapacidad

- Amplia oferta educativa (primaria, secundaria, formación profesional y para mayores)

- La oferta cultural y de ocio atrae a personas de otros municipios

- Existencia de múltiples asociaciones de atención y apoyo a personas con discapacidad

- Amplia oferta educativa (primaria, secundaria, formación profesional y para mayores)

- La oferta cultural y de ocio atrae a personas de otros municipios

- Intereses de los jóvenes con dinamización social, y de recuperación de la población

- Talento local con conocimientos de personas mayores humano para el desarrollo de proyectos

- Intereses de los jóvenes con dinamización social, y de recuperación de la población

- Talento local con conocimientos de personas mayores humano para el desarrollo de proyectos

Posicionamiento como capital comarcal y lugar de referencia para el acceso a servicios y comercio



- mercancías
- Coste de vida asequible para la población de Reinosa

- Mejora del polígono industrial (gestión, comunicación, servicios, espacio, etc.)
- Disponibilidad de un gran volumen de fondos

- vehículos eléctricos
- Apoyo social a medidas encaminadas a promover la sostenibilidad

- Puesta en valor generalizada de la movilidad sostenible como sistema que

basada en

- Ciudadanía interesada en la participación en el territorio

Colaboración con los municipios de la comarca (cooperación, mancomunidad de servicios o fusión de ayuntamientos)





Fase 1 - Diagnóstico

Modelo de ciudad	Sociedad y demografía	Economía	Sostenibilidad y medio ambiente	Política y gestión pública
<ul style="list-style-type: none"> Superficie municipal poco extensa y casi totalmente urbanizada Entorno urbano deteriorado: falta rehabilitación de edificios y zonas verdes cuidadas Existencia de parcelas vacías en el Polígono Ausencia de vías ciclistas Pocas vías peatonales Pasos a nivel del ferrocarril que dificultan la conexión de la ciudad Viviendas de alquiler y compra poco asequibles Existencia de barreras arquitectónicas para personas con movilidad reducida 	<ul style="list-style-type: none"> Pérdida continuada de población Envejecimiento poblacional Poca oferta de empleo para personas con discapacidad Poca oferta de empleo para jóvenes Desánimo y sentimiento pesimista generalizado en la población Imagen negativa de la ciudad: "Reinosa, ruinoso" Oferta de ocio poco atractiva para adolescentes y jóvenes Oferta formativa limitada y poco diversa (muy centrada al sector industrial) Falta de especialidades médicas en el hospital 	<ul style="list-style-type: none"> Escasa disponibilidad de suelo para nuevas y grandes actividades económicas (sector industrial, logístico y agrario) Mercado laboral poco dinámico Poca cultura emprendedora fruto de una tendencia histórica a iniciar una carrera profesional a largo plazo en La Naval Tejido empresarial no renovable (cierres de comercios y tiendas sin traspaso a otras generaciones) Excesiva dependencia del sector industrial que está en declive desde la reconversión industrial de los años 80 Falta de talento local diversificado 	<ul style="list-style-type: none"> Entorno urbano deteriorado y zonas verdes desaprovechadas Ciudad pensada para coches: ausencia de vías ciclistas, poca infraestructura peatonal y existencia de múltiples aparcamientos Contaminación de los suelos y cauces de los ríos Falta estrategia medioambiental en el municipio 	<ul style="list-style-type: none"> Pocos espacios de participación ciudadana Administración pública poco digitalizada (ausencia de aplicaciones y poca disponibilidad de trámites online) Portal de transparencia poco desarrollado Ausencia de un portal de datos abiertos Ausencia de organigrama interno que ordene la estructura organizacional del Ayuntamiento de Reinosa y defina responsabilidades claras Desigualdad de género en los puestos de poder del ayuntamiento
<ul style="list-style-type: none"> Impacto del cambio climático materializado a través de condiciones climáticas más extremas y mayor riesgo de desastres naturales Riesgo de segregación por renta en barrios: concentración de altas rentas en la zona sudeste y bajas rentas en la zona norte Peligrosidad por los pasos de tren a nivel en la ciudad Incentivo a la despoblación de Reinosa gracias a la facilidad para desplazarse a otros lugares 	<ul style="list-style-type: none"> Disminución de servicios públicos por pérdida de población Desplazamiento de la vida social a otros municipios del entorno Aumenta el sentimiento de soledad en la población mayor por la migración de sus familias Encarecimiento del coste de vida motivado por las crisis económicas globales 	<ul style="list-style-type: none"> Impacto de las crisis económicas globales actuales (ejemplo: pandemia COVID-19) Trámites administrativos para acceder a financiación que permita el inicio de nuevos emprendimientos Mayores requisitos del programa Leader para iniciativas reinosanas 	<ul style="list-style-type: none"> Aumento de los riesgos de desastres y accidentes provocados por la combinación de los efectos del cambio climático y la contaminación local Coste económico de la transición energética y adaptación al cambio climático tanto para las empresas como para la propia administración pública 	<ul style="list-style-type: none"> Posible pérdida de servicios y oficinas públicas por disminución de la población (pérdida de población y población no empadronada) Población residente no empadronada que perjudica las arcas públicas por la bajada de recaudación de impuestos y el aumento de gastos en servicios Descenso de la implicación del personal técnico provocada por su nivel medio-bajo de satisfacción Endeudamiento del ayuntamiento
<ul style="list-style-type: none"> Ubicación geográfica estratégica, con fácil acceso a otras comunidades autónomas y lugares de referencia como Santander, Bilbao o Madrid Buenas comunicaciones por carretera (autovía) y por transporte público (ferrocarril) Abundante oferta de medios de transporte público con Santander (ferrocarril y autobús) Cercanía con aeropuerto y puerto de Santander y otras ciudades 	<ul style="list-style-type: none"> Fuerte sentimiento de pertenencia a Reinosa Alto capital social: fuertes redes de colaboración y confianza Buena calidad de vida Múltiples infraestructuras para el ocio y la cultura (teatros, centros polivalentes, etc.) Existencia de una red de calidad de atención para personas mayores Buena salud del asociacionismo y tejido social Existencia de múltiples asociaciones de atención y apoyo a personas con discapacidad Amplia oferta educativa (primaria, secundaria, formación profesional y para mayores) 	<ul style="list-style-type: none"> Dinamismo económico frente a los municipios de su entorno Posicionamiento como capital comarcal y lugar de referencia para el acceso a servicios y comercio Tradición industrial que se refleja a través de múltiples activos: experiencia, conocimiento, infraestructuras, posicionamiento, etc. Situación geográfica estratégica Acceso a infraestructuras y diferentes opciones de transporte, tanto de personas como de mercancías Coste de vida asequible para la población de Reinosa 	<ul style="list-style-type: none"> Entorno privilegiado caracterizado por la cercanía a zonas verdes y naturales Buena calidad del aire y poca contaminación ambiental Existencia de una cultura de reciclaje y una red de contenedores asentada en la ciudad que permiten la recogida selectiva Existencia de puntos de recarga de vehículos eléctricos Apoyo social a medidas encaminadas a promover la sostenibilidad 	<ul style="list-style-type: none"> Alta participación electoral Posición de Reinosa como capital de la comarca (visibilidad, distinción, reconocimiento, etc.) Amplia oferta de servicios públicos (hospital público, escuelas e instituciones educativas, oficinas de servicios públicos) Incipiente crecimiento de la gestión pública basada en la planificación estratégica
<ul style="list-style-type: none"> Fomento a nivel nacional de los Planes de Movilidad Urbana Sostenible (PMUS) Posible inclusión de Reinosa en la red AVE Patrimonio histórico de Reinosa y entorno natural de la comarca como potenciales activos turísticos 	<ul style="list-style-type: none"> La oferta cultural y de ocio ajustada a los intereses de los jóvenes como mecanismo de dinamización social, y de retención y atracción de la población Talento local con conocimiento sobre cuidados de personas mayores como capital humano para el desarrollo de la economía planteada 	<ul style="list-style-type: none"> Mejora del polígono industrial (gestión, comunicación, servicios, espacio, etc.) Disponibilidad de un gran volumen de fondos públicos europeos (Next Generation) Turismo rural sostenible como herramienta para hacer frente al reto demográfico, potenciando las atracciones y características de la comarca Impulso de la economía planteada, aprovechando el conocimiento y experiencia local, así como las características demográficas de la región (envejecimiento poblacional) Auge y apuesta generalizada por la economía circular y otros modelos económicos sostenibles, como las energías renovables 	<ul style="list-style-type: none"> Puesta en valor generalizada de la movilidad sostenible como sistema que favorece un entorno más saludable para la ciudadanía y respetuoso con el medio ambiente Impulso de iniciativas para promover las energías renovables tanto en edificios públicos como en las empresas y viviendas particulares (por ejemplo, a través de comunidades energéticas) Auge de las energías renovables y necesidad de acelerar la transición energética 	<ul style="list-style-type: none"> Ciudadanía interesada en la participación ciudadana Digitalización de la administración pública y creación de nuevos canales de información e interlocución como aplicaciones (ejemplo: plataforma Participa Reinosa) Colaboración con los municipios de la comarca (cooperación, mancomunidad de servicios o fusión de ayuntamientos) Disponibilidad de fondos europeos para avanzar en la digitalización de la administración local

D

A

F

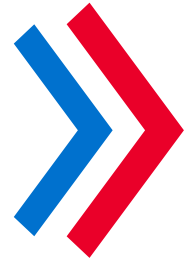
O



Fase 1 - Diagnóstico

Descubre más en participa.aytoreinosa.es





Fase 2 -
Visión



Información



Análisis





Misión – *Para qué sirve el Plan Estratégico de Reinosa 2022 - 2032*

Revitalizar Reinosa e impulsar su **transformación sostenible económica, ambiental y socialmente**,

favoreciendo su **competitividad**,

aumentando la **calidad de vida** de sus habitantes de forma inclusiva,

a la vez que contribuye a **mejorar la imagen y posicionamiento** del municipio como líder de la comarca.



Visión – *Cómo queremos que sea Reinosa en 2032*

Una Reinosa consolidada como centro neurálgico y **cabecera comarcal** de Campoo – Los Valles,

que destaca por su resiliente y fortalecido **tejido industrial**,

la amplia, diversa y calidad de sus **servicios de proximidad**,

la aplicación de **nuevos enfoques económicos** (verde, circular, plateada),

y por ser un lugar de **turismo** sostenible;

convertida en un **territorio generador de oportunidades** de formación profesional, emprendimiento y empleo;

capaz de **retener población y atraer talento**;

que ofrece una **calidad de vida** basada en el cuidado de las personas y del entorno,





Visión – *Cómo queremos que sea Reinosa en 2032*

haciendo que sea una **ciudad saludable, agradable, segura e inclusiva** para toda la ciudadanía,

y por lo tanto un hogar en el que desarrollar un **proyecto de vida**;

que cuenta con una **excelente red de equipamientos, infraestructuras y servicios públicos**,

así como una **administración local** más moderna, eficiente, transparente y participativa.

En definitiva, **en 2032 Reinosa será una ciudad llena de vida,**

orgullosa de sí misma y empoderada,

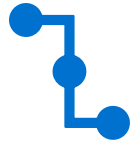
que resulta ideal tanto para vivir como para visitar.



Valores



Calidad



Coherencia



Responsabilidad



Colaboración



Compromiso

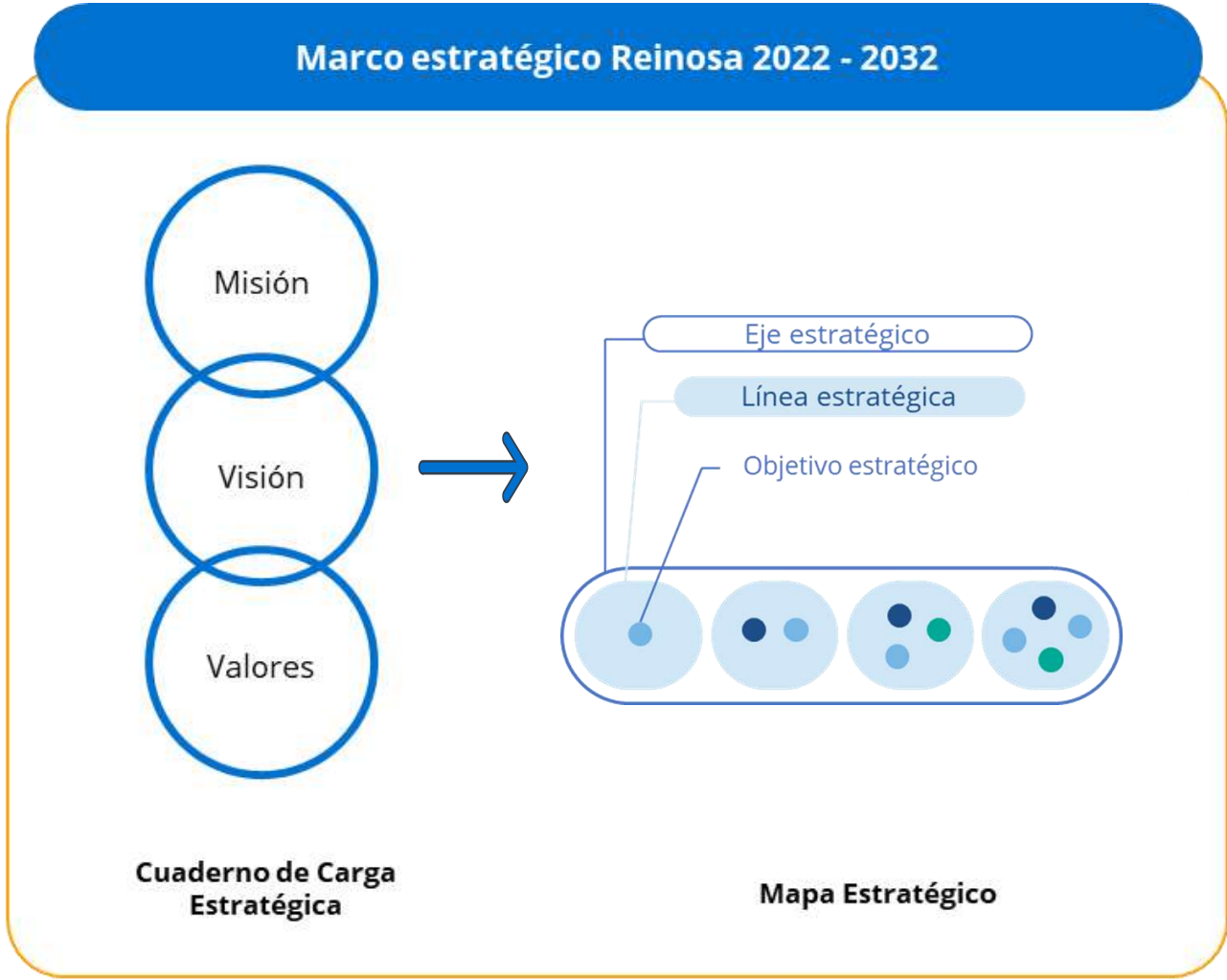
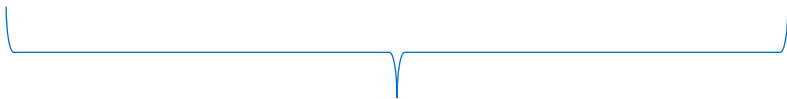


Sostenibilidad

Información



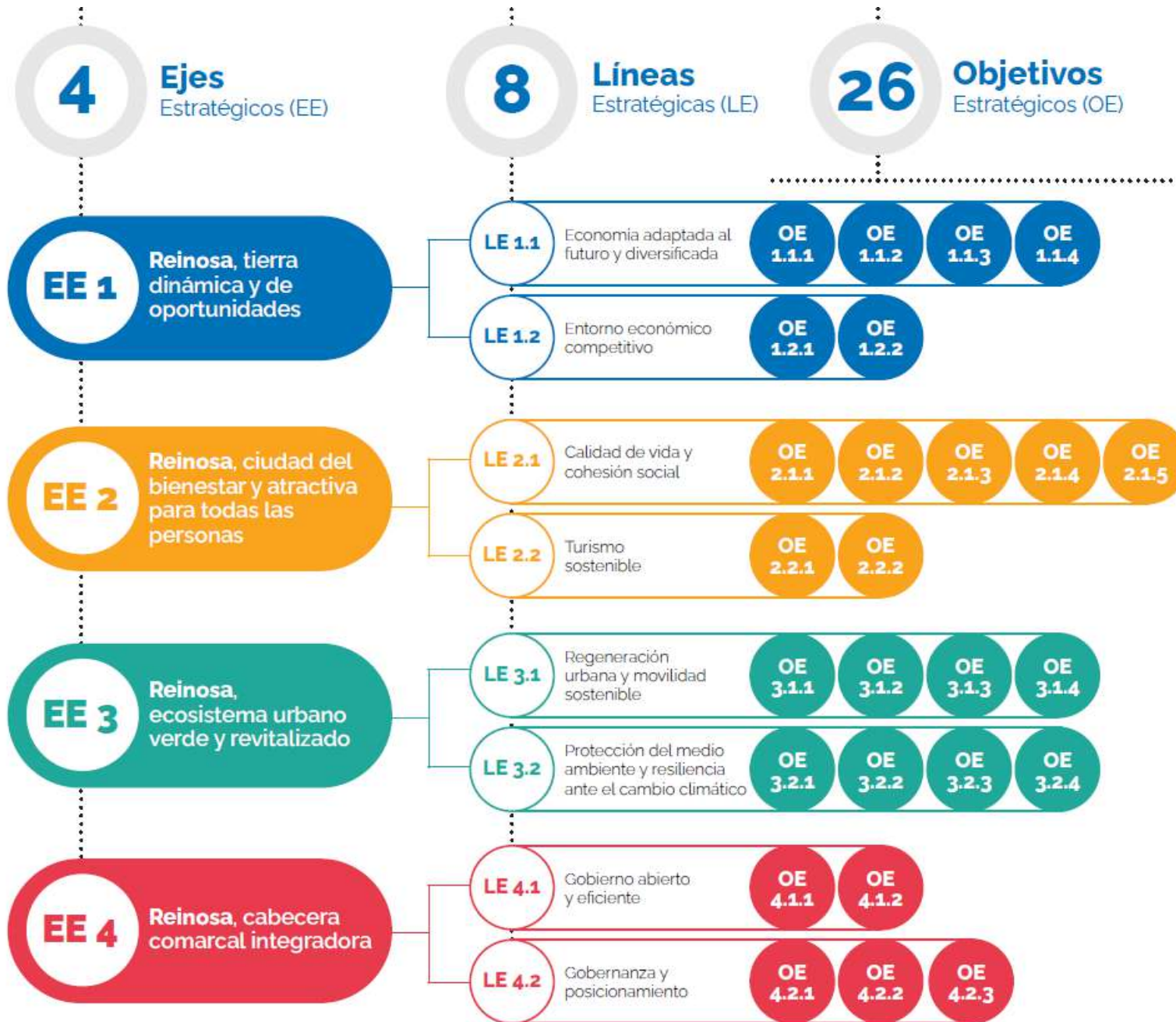
Análisis





Fase 2 - Visión

Mapa Estratégico





Fase 2 - Visión

EE 1 Reinoso, tierra dinámica y de oportunidades

En 2032, Reinoso será una tierra de oportunidades para emprender, invertir, ampliar negocios, estudiar, trabajar y, en definitiva, vivir.

Por ello, este Eje Estratégico se dirige a lograr una economía adaptada al futuro y diversificada, a la vez que se logra que Reinoso tenga un entorno económico competitivo basado en la gestión pública eficiente y el capital humano.

LE 1.1 - Economía adaptada al futuro y diversificada

OE 1.1.1 Fortalecer el tejido industrial de Reinoso, promoviendo su resiliencia y su modernización a través de la digitalización y la innovación

OE 1.1.2 Apoyar al sector de servicios y al sector del comercio local, favoreciendo su adaptación a las nuevas tendencias y la supervivencia intergeneracional

OE 1.1.3 Liderar el desarrollo de un polo logístico en la comarca, tanto de personas como mercancías, aprovechando las infraestructuras y conexiones con otros territorios para generar una cadena de valor con impacto en Reinoso

OE 1.1.4 Apostar por la economía plateada, generando nuevas oportunidades de desarrollo orientadas a cubrir las necesidades de la población senior

LE 1.2 - Entorno económico competitivo

OE 1.2.1 Facilitar la generación de nuevos negocios, la atracción de inversiones y el desarrollo empresarial local mediante una gestión municipal más proactiva y resolutiva

OE 1.2.2 Dinamizar la economía y el mercado laboral creando puentes entre la oferta formativa y las demandas del mercado, favoreciendo la cultura del emprendimiento, la generación y atracción de talento, y el empleo de calidad

EE 2 Reinoso, ciudad del bienestar y atractiva para todas las personas

En 2032, Reinoso será una ciudad atractiva para vivir y para visitar.

Por ello, este Eje Estratégico se dirige a lograr las condiciones necesarias tanto para garantizar una buena calidad de vida a la ciudadanía de Reinoso, una comunidad cohesionada, así como para convertir a Reinoso en un lugar con mayor atractivo turístico.

LE 2.1 - Calidad de vida y bienestar

OE 2.1.1 Promover las conductas saludables y la actividad física en la ciudadanía

OE 2.1.2 Asegurar la cobertura de servicios sociales y de atención a la infancia

OE 2.1.3 Potenciar la educación y de ocio para todas las personas y promover la conservación del patrimonio tangible e intangible

OE 2.1.4 Fortalecer y fomentar la vida vecinal, a la vez que promover la igualdad de género

OE 2.1.5 Facilitar el acceso a los servicios públicos, accesible para todas las personas

LE 2.2 - Turismo sostenible

OE 2.2.1 Convertir a Reinoso en un destino turístico profesional, promoviendo la restauración, hostelería y actividades de ocio

OE 2.2.2 Posicionar a Reinoso como un destino turístico sostenible aprovechando los recursos propios y comarcales, así como la cercanía a otros puntos turísticos en la región

EE 3 Reinoso, ecosistema urbano verde y revitalizado

En 2032, Reinoso será una urbe transformada en un ecosistema en el que las personas desarrollarán sus actividades en mayor sintonía con la naturaleza. Por ello, este Eje Estratégico se dirige a lograr una ciudad más habitable, regenerada a través de un modelo pensado para las personas y su integración en el entorno natural. Asimismo, este eje estratégico se dirige a desarrollar acciones comprometidas con la protección del medio ambiente y la resiliencia ante el cambio climático.

LE 3.1 - Espacios urbanos y movilidad sostenible

OE 3.1.1 Implementar un sistema de movilidad urbana sostenible, promoviendo el peatón y en los modos de transporte de proximidad, a la vez que potencia la oferta y el uso de la bicicleta pública intermunicipal

OE 3.1.2 Promover un modelo urbanístico que favorezca un espacio urbano de calidad, a la vez que cumple con criterios de accesibilidad universal

OE 3.1.3 Promover un paisaje urbano más amable basado en la recuperación y la puesta en valor del patrimonio arquitectónico

OE 3.1.4 Integrar a Reinoso, integrándola en su entorno natural, promoviendo la biodiversidad autóctona, a la vez que se potencia la infraestructura verde disponible en la ciudad de mayor calidad

LE 3.2 - Gestión del medio ambiente y resiliencia ante el cambio climático

OE 3.2.1 Promover la descarbonización y transición energética, promoviendo el autoconsumo, las energías renovables y la eficiencia energética

OE 3.2.2 Adaptar el territorio al cambio climático, tratando de mitigar su impacto, y apostar por la prevención de riesgos naturales y desastres ecológicos

OE 3.2.3 Impulsar en Reinoso iniciativas que permitan avanzar hacia un modelo circular de producción y consumo, incluyendo el consumo de proximidad y la optimización de la gestión de residuos

OE 3.2.4 Promover el uso responsable de los recursos, mantener la buena calidad del aire y reducir la contaminación del suelo, buscando la recuperación del valor de los suelos degradados y la protección de los ecosistemas fluviales

EE 4 Reinoso, cabecera comarcal integradora

En 2032, Reinoso se convertirá en el motor esencial que impulsa la integración territorial, habiéndose posicionado como cabecera comarcal activa y comprometida con su propio desarrollo sostenible y el de toda la comarca. Por ello, este Eje Estratégico se dirige a conseguir un gobierno más abierto a la ciudadanía y con una administración local más eficiente, mientras se logra establecer un sistema de gobernanza local liderado por Reinoso.

LE 4.1 - Gobierno abierto y eficiente

OE 4.1.1 Impulsar la administración electrónica, la transparencia, la participación ciudadana y la colaboración con otros actores

OE 4.1.2 Favorecer la eficiencia de la administración local a través de una mejor organización interna, planificación, gestión inteligente y búsqueda de la sostenibilidad financiera

LE 4.2 - Gobernanza y posicionamiento

OE 4.2.1 Mantener los equipamientos y servicios públicos de proximidad, asegurando una mayor eficiencia en la gestión de los servicios municipales

OE 4.2.2 Liderar la integración comarcal y fortalecer la cooperación con otros territorios y niveles de gobierno

OE 4.2.3 Potenciar la marca de Reinoso a nivel interno y externo para fortalecer la identidad local y posicionar estratégicamente a la ciudad

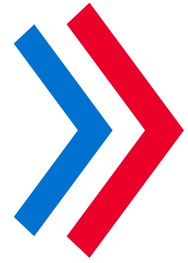
Mapa estratégico completo



Fase 2 - Visión

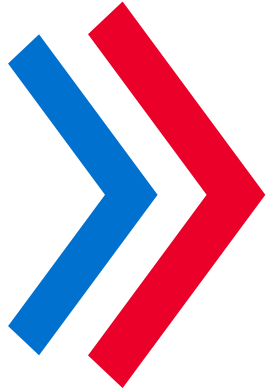
Descubre más en participa.aytoreinosa.es





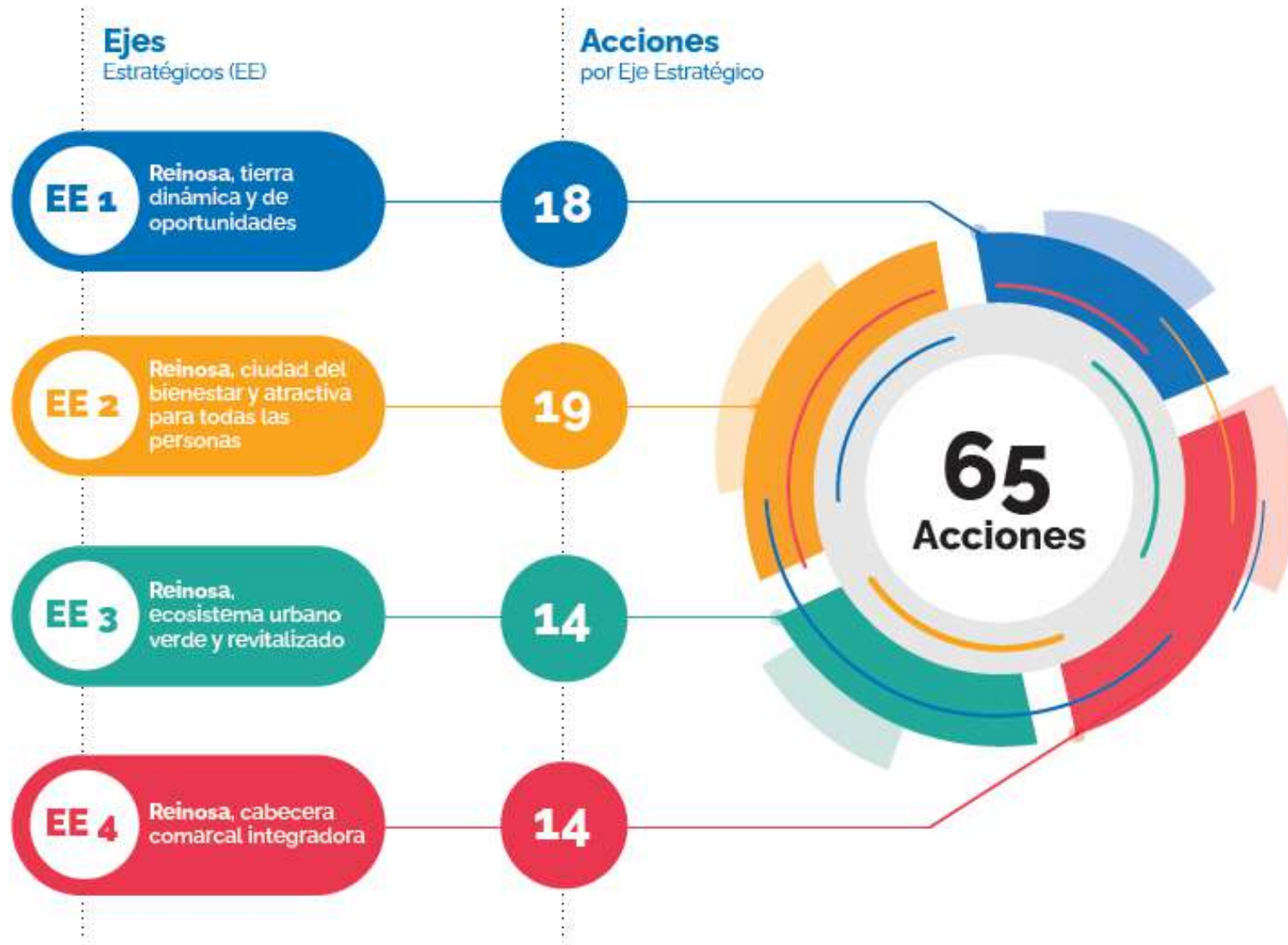
Fase 3 -
Acción



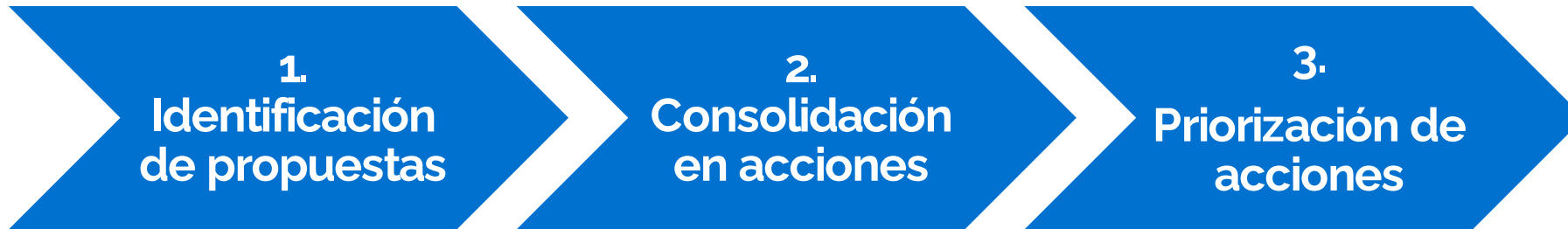


¿Cómo conseguimos
alcanzar la **visión definida**?

Implementando
acciones.



Proceso



**Plan de Acción
de Reinosa
2022 - 2032**

1. Identificación de propuestas

2. Consolidación en acciones

3. Priorización de acciones

209 propuestas recibidas a través de 4 canales diferentes



Proceso participativo abierto a la ciudadanía mediante Participa Reinosa

35
propuestas



Talleres presenciales de expertos/as

159
propuestas



Invitaciones personales

12
propuestas



Grupos municipales

3
propuestas



1. Identificación de propuestas

2. Consolidación en acciones

3. Priorización de acciones

De 209 propuestas a 65 acciones finales

209
propuestas

Recibidas mediante 4 canales y procesadas por las Concejalías y personal técnico del Ayuntamiento



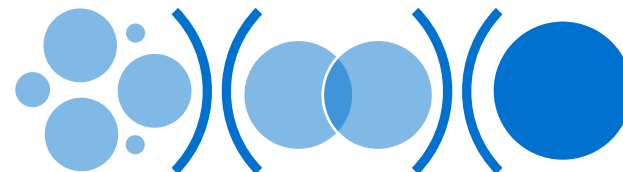
92
acciones

Identificadas y definidas por parte de las Concejalías y personal técnico del Ayuntamiento



65
acciones

Consolidadas por IdenCity a partir de los inputs del **taller de priorización** en el que participaba el Equipo de Gobierno y personal técnico del Ayuntamiento



1. Identificación de propuestas

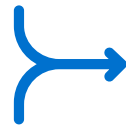
2. Consolidación en acciones

3. Priorización de acciones

Taller de priorización



7 acciones descartadas



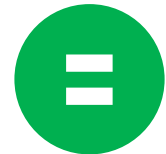
41 acciones fusionadas en **16**



5 nuevas acciones propuestas



30 acciones modificadas



14 acciones mantenidas





1. Identificación de propuestas

2. Consolidación en acciones

3. Priorización de acciones

Las acciones se describen en fichas en las que se detalla:

- Breve resumen
- Responsable de ejecución
- Colaboradores / actores implicados
- Duración prevista de ejecución
- Presupuesto estimado
- Fuentes de financiación
- Nivel de impacto esperado
- Nivel de factibilidad esperado
- Objetivos a los que da respuesta
 - Objetivos Estratégicos del Plan
 - Objetivos de la Agenda Urbana Española
 - Objetivos de Desarrollo Sostenible (ODS)

Es una propuesta de partida

Nº. DE ACCIÓN: A.14

Constitución mesa de trabajo – Nodo Logístico

Objetivos a los cuales da respuesta

Objetivos del Plan

- OE 1.1.3
- OE 4.2.3

Agenda Urbana Española (AUE)

Objetivos de Desarrollo Sostenible (ODS)

Descripción

Establecer una mesa de trabajo entre el Ayuntamiento y las empresas de transporte de mercancías con el objetivo de establecer metas comunes, potenciar el transporte y contribuir al posicionamiento de Reinosa y Campo Los Valles como un centro logístico en el norte de España.

Responsable de ejecución

Área de promoción económica del Ayuntamiento de Reinosa

Colaboradores / actores implicados

Asociación de Comerciantes y Empresarios de Reinosa (ACER)

Duración prevista de ejecución

0 1 2 3 4 5 6

Presupuesto estimado

Menos de 15,000€

Fuente(s) de financiación

- Presupuesto municipal
- Financiación privada

Impacto

Factibilidad

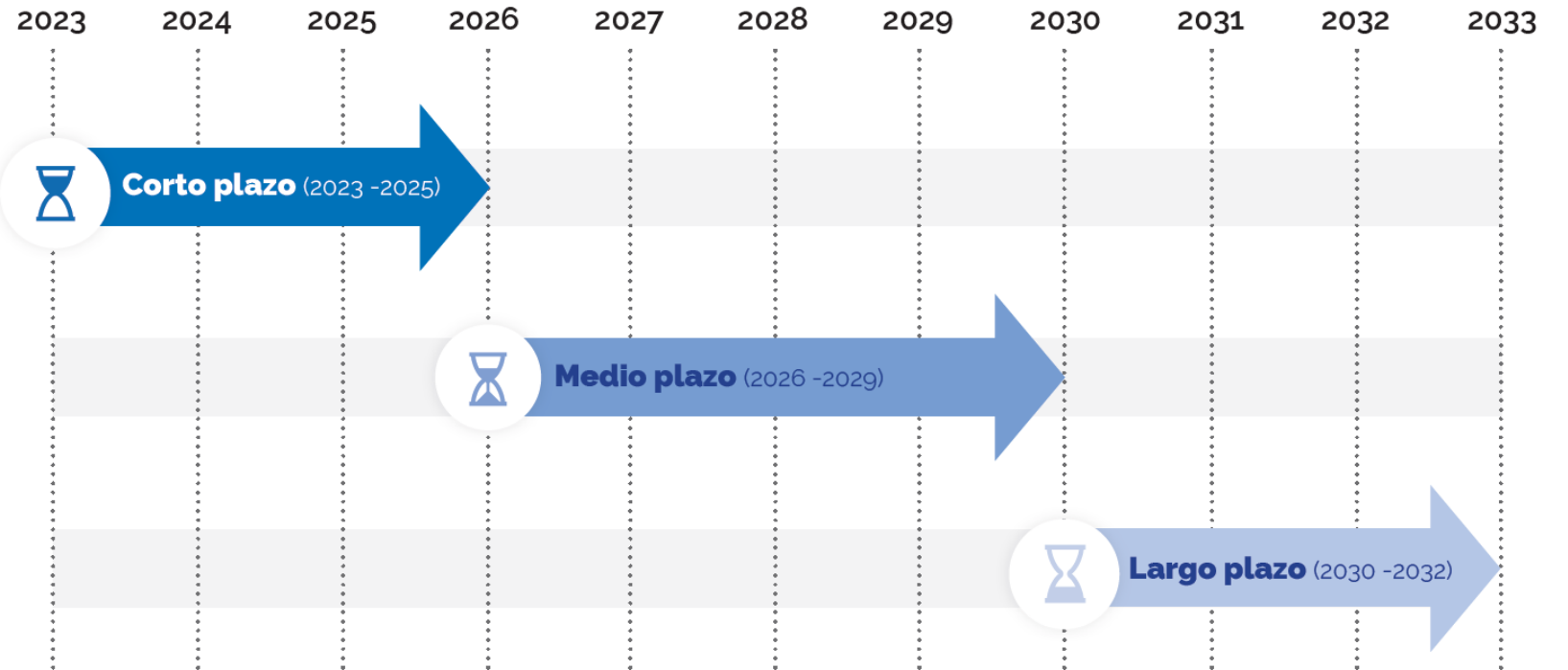


1. Identificación de propuestas

2. Consolidación en acciones

3. Priorización de acciones

Plan de Acción estructurado en tres marcos temporales





1. Identificación de propuestas

2. Consolidación en acciones

3. Priorización de acciones

Resultados de la priorización

	Acciones resultado priorización objetiva + técnico-subjetiva	% sobre total
Corto plazo (2023 - 2025)	15	23%
Medio plazo (2026 - 2029)	29	45%
Largo plazo (2030 - 2032)	21	32%
	65	100%

Acciones previstas a corto plazo (2023 -2025)

Acción	EE	OE principal*	OE secundarios*			
			1.1.1	3.1.2	3.2.1	3.2.4
Plan de mejora y acondicionamiento del Polígono Industrial La Vega	●	1.2.1	1.1.1	3.1.2	3.2.1	3.2.4
Programa de actividades para adolescentes y jóvenes	●	2.1.3	2.1.1			
Programa de actividades para las personas mayores	●	2.1.3	1.1.1			
Bolsa de viviendas de alquiler	●	2.1.5	4.1.1			
Posicionamiento turístico comarcal	●	2.2.2	4.2.1			
Plan de Sostenibilidad de Destino Turístico para Reinosa	●	2.2.2	4.2.1			
Plan de Movilidad Urbana Sostenible	●	3.1.1	3.1.1			
Plan de mantenimiento de espacios verdes, arbolado y ríos	●	3.1.4	3.2.1			
Constitución de una Comunidad Energética	●	3.2.1	3.2.1			
Centralización de la información interna y externa	●	4.1.2	4.1.1			
Plan de reorganización de recursos humanos y materiales del Ayuntamiento	●	4.1.2				
Definición de procedimientos de gestión municipal	●	4.1.2	1.2.1	4.2.1		
Definición de los servicios a prestar por el Ayuntamiento	●	4.1.2				
Diálogo para la favorecer la eficiencia en la organización territorial de la comarca	●	4.2.2	4.2.1	4.2.3		
Estudio sobre una posible fusión de municipios	●	4.2.2	4.1.2			

*consultar los OE en las páginas 6 y 7

● Eje 1 - Reinosa, tierra dinámica y de oportunidades

● Eje 2 - Reinosa, ciudad del bienestar y atractiva para todas las personas

Acciones previstas a medio plazo (2026 -2029)

Acción	EE	OE principal*	OE secundarios		
			1.2.1	4.1.1	4.2.2
Creación de un Parque Tecnológico	●	1.1.1	1.2.1		
Impulsión de la creación de asociaciones industriales (Ecosistema Innovador)	●	1.1.1	4.1.1		
Implantación de la metodología ACTE (Acción-Territorio-Empresa) a los sectores del comercio local	●	1.1.2	1.2.1		
Impulsión de negocios para favorecer la continuidad del pequeño comercio	●	1.1.2	1.2.1	1.2.2	
Impulsión de trabajo para el sector logístico	●	1.1.3	4.1.1	4.2.2	
Impulsión de negocios del Polígono Industrial La Vega	●	1.2.1	1.1.1		
Impulsión del Polígono Industrial	●	1.2.1			
Impulsión del mercado comarcal para ofertar suelo industrial	●	1.2.1	1.1.1	4.1.1	
Impulsión de Actividades Económicas	●	1.2.2	1.2.1		
Impulsión de ocio juvenil	●	1.2.2	2.1.3		
Impulsión de deporte en Reinosa	●	2.1.1	2.1.4		
Convenio sanitario con Castilla y León	●	2.1.2	4.2.2		
Colaboración con asociaciones CER para la gestión de colonias de gatos ferales	●	2.1.4			
Mapa del Capital Social	●	2.1.4	4.1.2		
Ampliación de los horarios de la Oficina de Turismo	●	2.2.1	4.1.2		

*consultar los OE en las páginas 6 y 7

● Eje 3 - Reinosa, ecosistema urbano verde y revitalizado

● Eje 4 - Reinosa, cabecera comarcal integradora

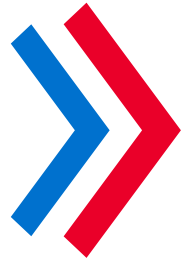
Listado de acciones priorizadas



Fase 3 - Acción

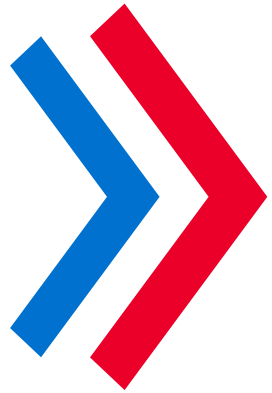
Descubre más en participa.aytoreinosa.es





Fase 4 -
Gestión





¿Cómo **implementamos el Plan** y evaluamos los avances?

Aplicando un sistema de **mejora continua.**



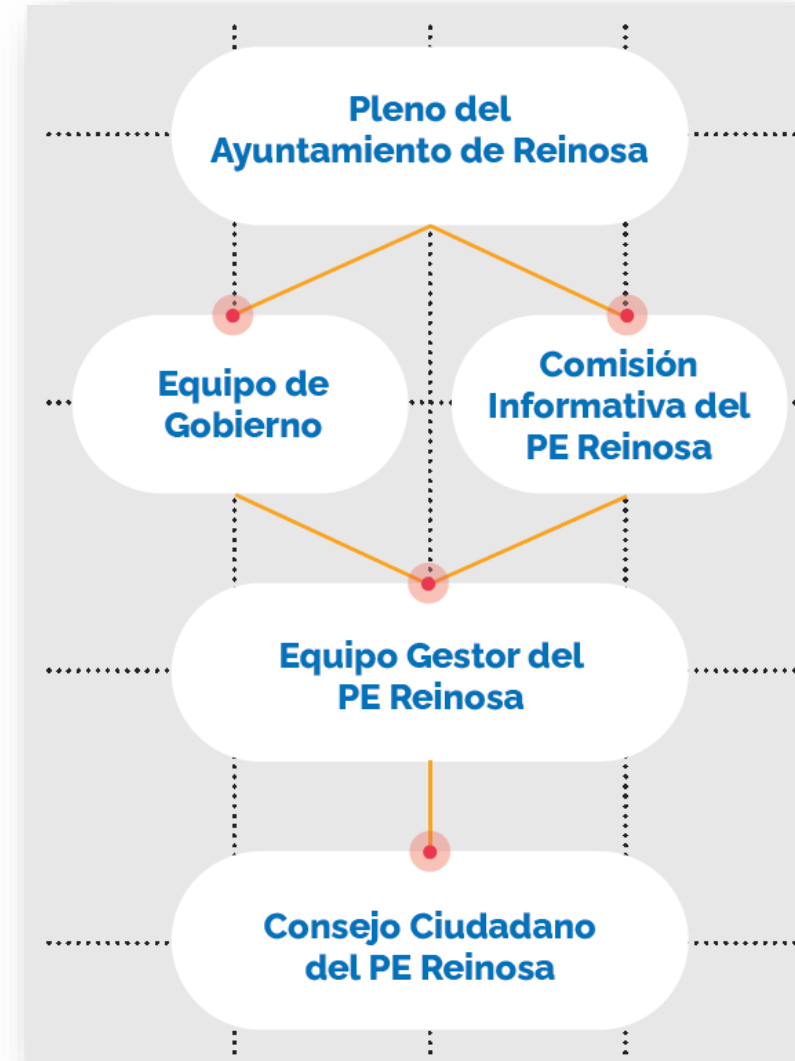
Fase 4 - Gestión

14 medidas propuestas para hacer seguimiento del Plan Estratégico Reinosa 2022 - 2032





Estructura organizativa sobre la que reposa la implementación del Plan Estratégico de Reinosa 2022 - 2032





Cuadro de Mandos:
140 indicadores de
rendimiento urbano
propuestos de los cuales
se deberán seleccionar
los más pertinentes





Plan de Comunicación



Comunicación interna:

- Reuniones Equipo de Gobierno
- Reuniones Comisión Informativa del Plan Estratégico



Comunicación externa offline:

- Reuniones Consejo Ciudadano vinculado al Plan Estratégico
- Notas de prensa
- Informe de Ejecución Anual
- Reuniones mesas de trabajo
- Radio



Comunicación externa online:

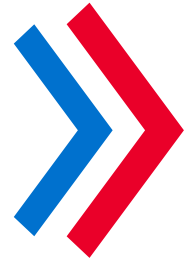
- Plataforma Participa Reinosa
- Redes Sociales
- Mensajería instantánea
- Boletín trimestral



Fase 4 - Gestión

Descubre más en participa.aytoreinosa.es



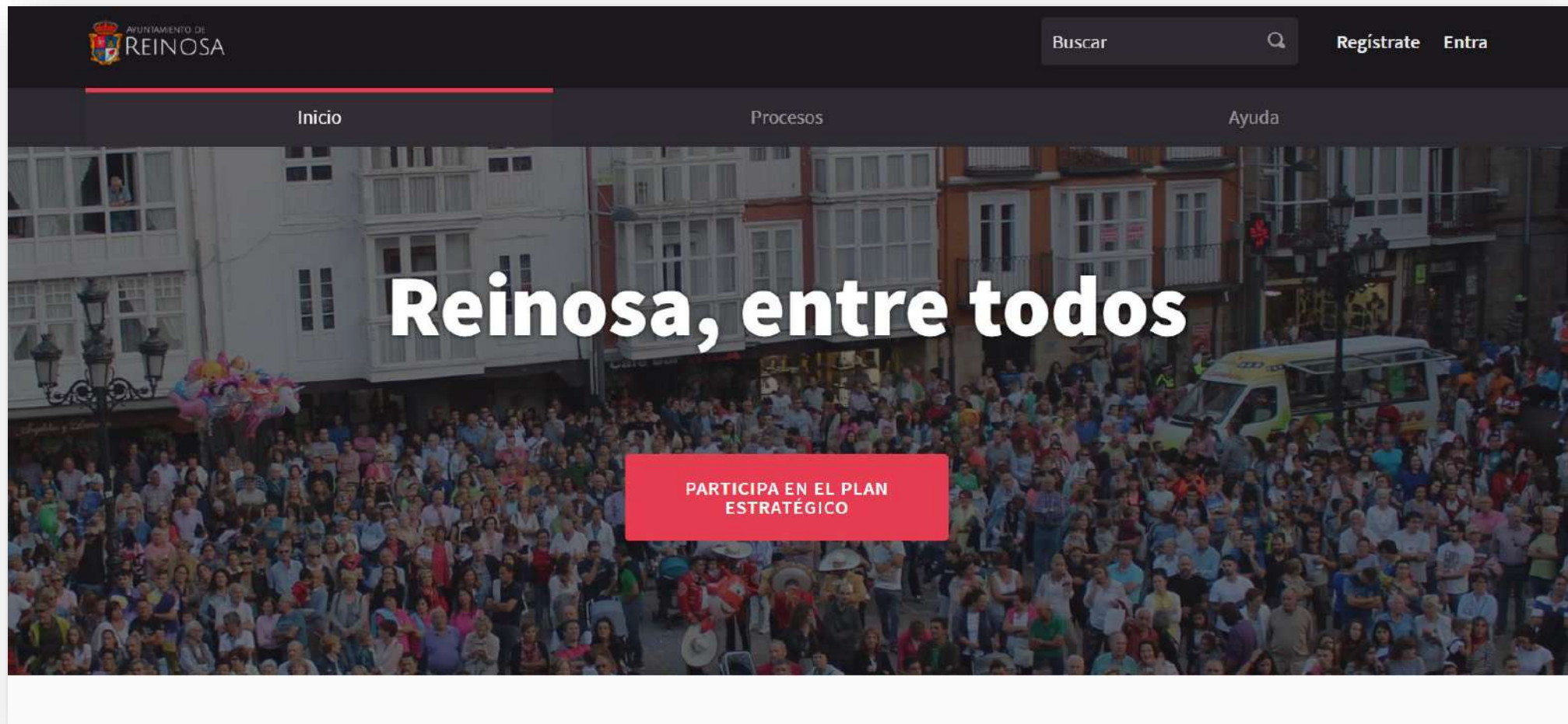


Participación y comunicación





participa . aytoreinosa . es





Participación y comunicación





Participación y comunicación





Participación y comunicación





Participación y comunicación



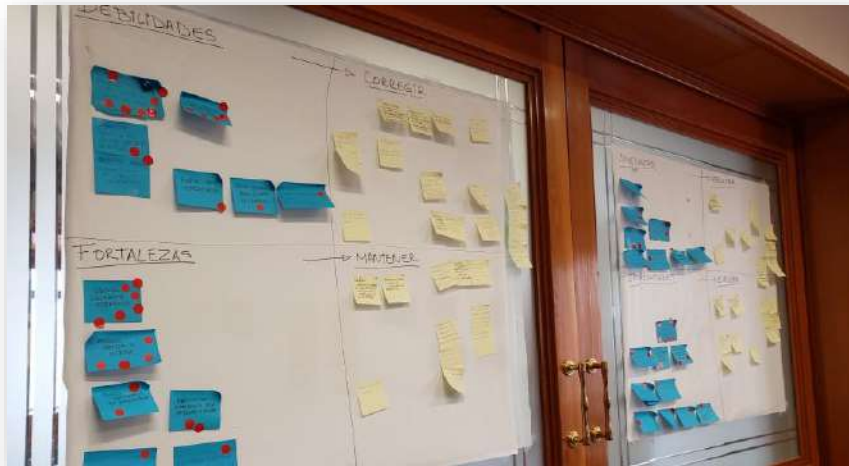


Participación y comunicación





Participación y comunicación





Participación y comunicación





Participación y comunicación





Participación y comunicación



FASE 2
Visión ¿Cómo queremos estar?

Misión del Plan Estratégico de Reinosa 2022-2032
Reinosa quiere ser una ciudad innovadora, sostenible y diversa, resiliente y próspera, comprometida con su territorio, mejorando la calidad de vida de sus habitantes y promoviendo el desarrollo de su ciudad.

Valores del Plan Estratégico de Reinosa 2022-2032
Calidad, Sostenibilidad, Resiliencia, Diversidad, Innovación.

Visión de Reinosa en el 2032
Una Reinosa conectada entre centros estratégicos y núcleos urbanos de calidad. Una ciudad resiliente y diversa, próspera y sostenible, comprometida con su territorio, mejorando la calidad de vida de sus habitantes y promoviendo el desarrollo de su ciudad.

FASE 3
Acción ¿Cómo lo vamos a lograr?

Ejes Estratégicos
EE 1: Sistema de transporte y movilidad
EE 2: Sistema de energía y sostenibilidad
EE 3: Sistema de agua y medio ambiente
EE 4: Sistema de vivienda y equipamiento

Acciones estratégicas
18, 39, 14, 14

65 Acciones

FASE 4
Gestión ¿Cómo evaluamos los avances?

Planificar
1. Analizar el diagnóstico actual
2. Identificar temas críticos
3. Definir el programa estratégico
4. Definir el plan de acción
5. Definir el plan de control

Hacer
1. Ejecutar el programa
2. Promover la participación
3. Ejecutar el plan de control

Verificar
1. Medir el progreso
2. Comparar el progreso con el plan
3. Reportar el progreso

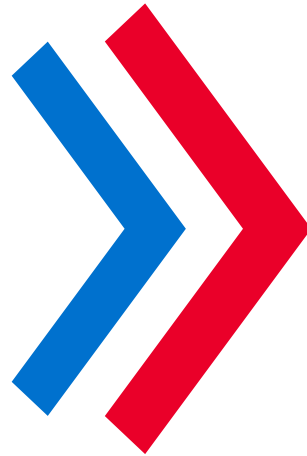
14 medidas propuestas para hacer seguimiento del Plan Estratégico Reinosa 2022-2032

Reinosa 2032
Proceso de planificación estratégica (metodología FAO)

Plan Estratégico de Reinosa 2022 - 2032
Resumen

Economía	Sostenibilidad y medio ambiente	Política y gobernanza
<p>El objetivo principal es promover el crecimiento económico sostenible y la creación de empleo de calidad.</p> <p>Se priorizará el desarrollo de sectores estratégicos como la agricultura, el turismo y las industrias creativas.</p> <p>Se fomentará la innovación y el emprendimiento, así como la formación profesional para mejorar la cualificación de la fuerza de trabajo.</p>	<p>Se promoverá la transición hacia una economía más sostenible y resiliente, reduciendo el impacto ambiental y mejorando la gestión de recursos.</p> <p>Se impulsará la energía renovable y la eficiencia energética, así como la gestión sostenible del agua y los residuos.</p> <p>Se fortalecerá la resiliencia ante los riesgos climáticos y se promoverá la adaptación de las infraestructuras y servicios.</p>	<p>Se mejorará la gobernanza local y se promoverá la participación ciudadana en la toma de decisiones.</p> <p>Se fortalecerá el tejido social y se promoverá la cohesión territorial, mejorando la calidad de vida de todos los habitantes.</p> <p>Se impulsará la transparencia y la rendición de cuentas, así como la gestión eficiente de los recursos públicos.</p>

+750
personas



iGracias!

¿Y **ahora** qué?

- Crearemos el **Consejo Ciudadano**
- Elaboraremos y ejecutaremos el **Programa Operativo Anual 2023**
- Definiremos **indicadores**



R Reinosa >> 2032

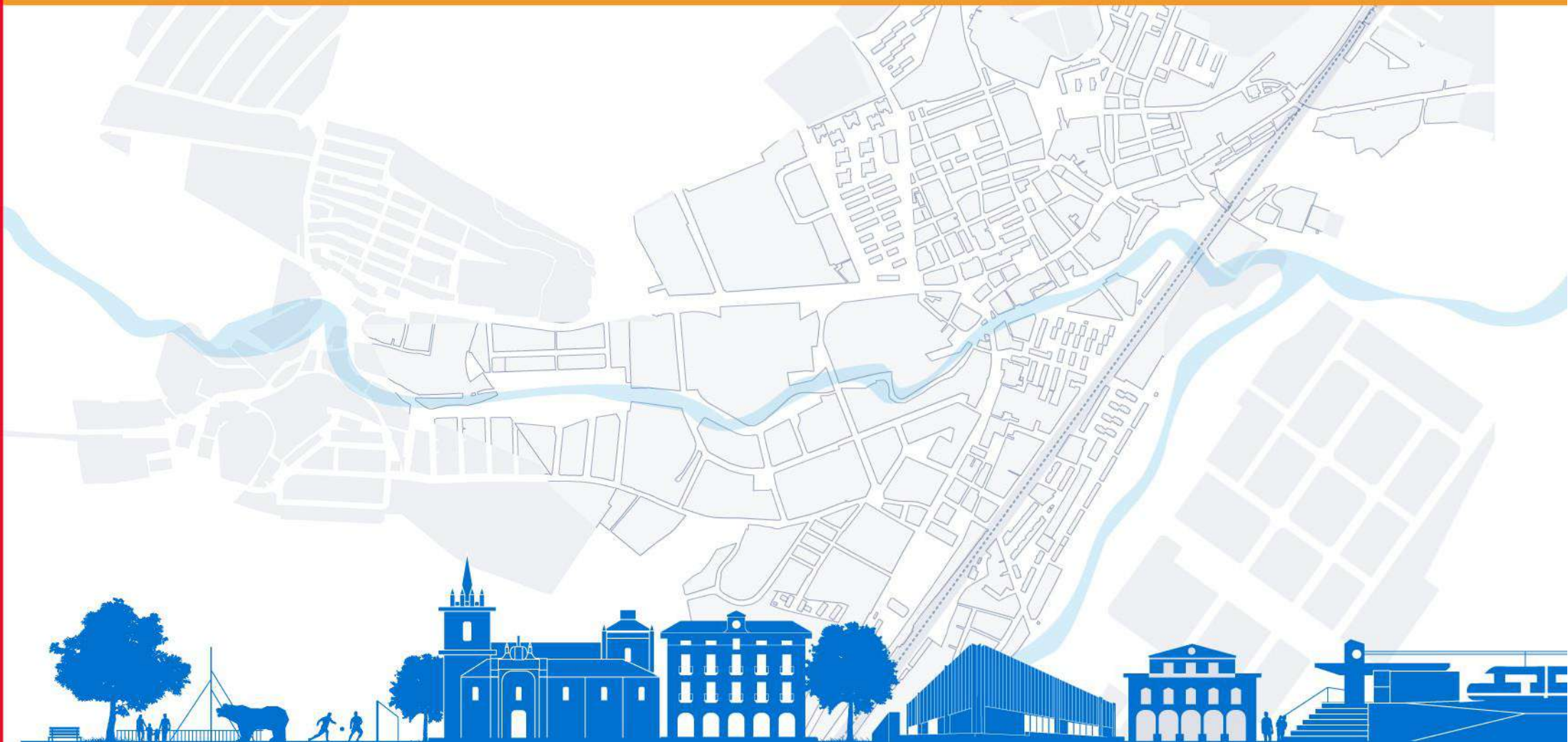
Plan estratégico

D. >> 2032
Reinosa



AYUNTAMIENTO DE
REINOSA

idencity
transforming cities



R. » 2032
Reinosa

Reinosa, enClave de futuro: una estrategia de ciudad para la próxima década

MARZO 2023